

## РУКОВОДСТВО ПОЛЬЗОВАТЕЛЯ



# SM20

---

Модуль интеграции с видеоподсистемой «Trassir»

## СОДЕРЖАНИЕ

1. Введение .....	3
2. Назначение и порядок лицензирования модуля .....	3
3. Функциональные возможности модуля .....	3
4. Порядок интеграции с видеоподсистемой <i>Trassir</i> .....	4
4.1. Конфигурация видеоподсистемы <i>Trassir</i> в рамках <i>PERCo-S-20</i> .....	4
4.2. Привязка видеоканалов <i>Trassir</i> к ресурсам системы <i>PERCo-S-20</i> .....	6
4.3. Закрепление каналов <i>Trassir</i> за помещением .....	7
4.4. Настройка контроллера <i>PERCo</i> .....	8
5. Настройка функции распознавания автомобильных номеров с помощью системы <i>AutoTRASSIR</i> .....	9
5.1. Настройка доступа ТС через АТП с использованием распознавания номеров ГРЗ ...	9
6. Настройка функции распознавания по лицу с помощью системы <i>TRASSIR Face Recognition</i> .....	10
6.1. Порядок работы с системой распознавания по лицу .....	11
7. Использование видеоканала <i>Trassir</i> в качестве «камеры СКУД» .....	12
8. Использование камер видеоподсистемы <i>Trassir</i> при организации точек верификации доступа.....	13
8.1. Верификация по лицу с использованием системы <i>TRASSIR Face Recognition</i> .....	14
9. Настройка автоматического управления камерами системы <i>Trassir</i> по событиям ресурсов <i>PERCo-S-20</i> .....	15
10. Настройка реакций на события системы <i>Trassir</i> .....	16
11. Функция «Живое видео» .....	16

## 1. Введение

Настоящее руководство пользователя программного продукта **PERCo-SM20 «Модуль интеграции с видеоподсистемой “Trassir”»** (далее – *модуль интеграции*) содержит описание и последовательность действий при работе с модулем интеграции. Руководство предназначено для администраторов и пользователей **Единой системы безопасности и повышения эффективности предприятия PERCo-S-20** (далее – *система PERCo-S-20*).

Руководство должно использоваться совместно с эксплуатационной документацией на ПО видеоподсистемы **Trassir** производства компании ООО «ДССЛ-Первый», а также с эксплуатационной документацией на ПО системы **PERCo-S-20**.



### Примечание:

Эксплуатационная документация на ПО системы **PERCo-S-20** доступна в электронном виде на сайте компании ООО «PERCo», по адресу: [www.perco.ru](http://www.perco.ru), в разделе **Поддержка > Документация**.

Эксплуатационная документация на ПО **TRASSIR** доступна в электронном виде на сайте компании ООО «ДССЛ-Первый», по адресу: [www.dssl.ru](http://www.dssl.ru), в разделе **Техподдержка > Техническая документация**.

Принятые сокращения:

- АТП – автотранспортная проходная;
- ГРЗ – государственный регистрационный знак;
- ИУ – исполнительное устройство;
- ПО – программное обеспечение;
- СКУД – система контроля и управления доступом;
- ТС – транспортное средство.

## 2. Назначение и порядок лицензирования модуля

Модуль интеграции предназначен для проведения интеграции системы **PERCo-S-20** с видеоподсистемой **Trassir** производства компании ООО «ДССЛ-Первый», что позволяет расширить функциональные возможности **PERCo-S-20** за счет использования ресурсов видеоподсистемы **Trassir**.

Модуль интеграции не требует отдельной установки, он устанавливается автоматически вместе с базовым ПО **PERCo-S-20** и может использоваться в течение 30-ти дневного ознакомительного периода без каких-либо ограничений. В течение этого времени на модуль необходимо приобрести [лицензию](#) в компании **PERCo** и ввести ключ активации, в противном случае возможность работы системы **PERCo-S-20** с видеоподсистемой **Trassir** блокируется.



### Внимание!

Для работы модуля интеграции в системе должен быть установлен модуль ПО **PERCo-SM01 «Администратор»**. Также для прикладного использования камер видеоподсистемы **Trassir** в системе **PERCo-S-20** может понадобиться установка других модулей ПО: **PERCo-SM02 «Персонал»**; **PERCo-SM03 «Бюро пропусков»**; **PERCo-SM09 «Верификация»**; **PERCo-SM10 «Прием посетителей»**; **PERCo-SM13 «Центральный пост»**; **PERCo-SM17 «АТП»**.

Также необходимо иметь лицензию на **TRASSIR-Server** или приобрести ее, выбрав при первичном запуске один из вариантов активации. В ознакомительных целях доступна демо-версия ПО, инструкция по активации которой находится на сайте разработчика по адресу: [www.dssl.ru](http://www.dssl.ru), в описании к **TRASSIR-Server**.

## 3. Функциональные возможности модуля

Интеграция системы **PERCo-S-20** с видеоподсистемой **Trassir** предоставляет следующие возможности:

1. [Использование системы автоматического распознавания автомобильных номеров AutoTRASSIR](#) при организации АТП. В этом случае в качестве идентификаторов ТС в системе **PERCo-S-20** используются номера их государственных регистрационных знаков, распознанные системой **AutoTRASSIR**.



**Внимание!**

Привязка видеоканалов *Trassir* с целью реализации функции распознавания номеров возможна только для контроллеров *PERCo-CT13* и *PERCo-CT/L14*.

2. [Использование системы автоматического распознавания лиц \*TRASSIR Face Recognition\*](#). В этом случае в качестве дополнительных идентификаторов доступа в системе *PERCo-S-20* используются шаблоны лиц сотрудников / посетителей, загруженные в базу данных системы *PERCo-S-20* и в базу лиц *Trassir*.



**Внимание!**

Распознавание по лицу системой *TRASSIR Face Recognition* возможно только в качестве дополнительной идентификации пользователя, то есть сотрудник / посетитель сначала должен пройти идентификацию по карте доступа / отпечатку пальца, лишь затем – по лицу. Идентификация только по лицу невозможна.

3. [Использование камер видеоподсистемы \*Trassir\* в качестве «камер СКУД»](#), т.е. для фотофиксации событий прохода через ИУ в выбранном направлении в рамках системы *PERCo-S-20*.
4. [Использование камер видеоподсистемы \*Trassir\* при организации точек верификации доступа](#).
5. [Автоматическое управление камерами видеоподсистемы \*Trassir\*](#) в режиме «online» по факту совершения определенных событий в ресурсах системы *PERCo-S-20*.
6. Использование событий, регистрируемых ресурсами видеоподсистемы *Trassir*, для [задания реакций](#) для контроллеров и ресурсов системы *PERCo-S-20*.
7. [Вывод «живого видео»](#) с камер видеоподсистемы *Trassir* при осуществлении контроля над объектом в интерфейсе системы *PERCo-S-20*.

## 4. Порядок интеграции с видеоподсистемой *Trassir*


### 4.1. Конфигурация видеоподсистемы *Trassir* в рамках *PERCo-S-20*

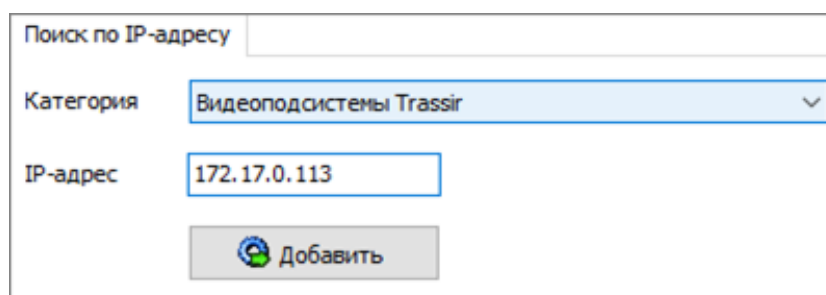
1. Скачайте последнюю актуальную версию ПО *TRASSIR-Server*, доступную по ссылке: [https://www.dssl.ru/support/tech/soft/trassir\\_index.php](https://www.dssl.ru/support/tech/soft/trassir_index.php).
2. Установите (обновите) ПО и произведите его дальнейшую настройку, следуя инструкции, доступной на сайте [www.dssl.ru](http://www.dssl.ru) в разделе **Техподдержка > Техническая документация > ПО TRASSIR**.



**Внимание!**

Сервер *TRASSIR* должен быть запущен в режиме SDK. Подробная информация по настройке сервера также доступна в руководстве пользователя ПО *TRASSIR*, в разделе «*TRASSIR SDK*».


3. Запустите «*Консоль управления PERCo-S-20*» и откройте раздел «*Конфигуратор*», вкладку «*Конфигурация*», а затем на панели инструментов раздела нажмите кнопку  **Добавить новое устройство (Shift+Ctrl+F)**.
4. В нижней части окна вкладки «*Конфигурация*» станет доступна панель **Поиск по IP-адресу**, в которой необходимо выбрать **Категорию** и ввести **IP-адрес** сервера, на котором установлен *TRASSIR-Server*. Панель имеет следующий вид:



Поиск по IP-адресу

Категория: Видеоподсистемы Trassir

IP-адрес: 172.17.0.113

 **Добавить**

**Примечание:**

Для поиска по IP-адресу сервер видеоподсистемы **Trassir** и сервер **PERCo-S-20** должны иметь соответствующие сетевые настройки (см. *Руководство администратора системы PERCo-S-20*).

5. Заполнив поля, нажмите кнопку **Добавить**. Откроется новое окно:

Конфигуратор				
	Устройство	IP-адрес	Состояние /	Информация
1 ▶	Видеоподсистема Trassir	172.17.0.113		Найдено новое оборудование.
1				

6. Нажмите кнопку **OK**, в списке объектов вкладки **«Конфигурация»** появится пункт **Видеоподсистема Trassir** :

Конфигуратор

Конфигурация Шлюзы Составные объекты (из CL15)

Список объектов (5) ▲

- Система безопасности
  - Контроллер регистрации CR11 (10.1.5.49)
  - Контроллер АТП/замков (10.1.113.251)
  - Контроллер СТ/L14 (10.1.214.123)
  - Видеоподсистема Trassir (172.17.0.106)
    - IP-видеоустройства
      - LTV-ICDM2-E6231L-V3-10.5 (172.17.17.11)
    - Видеоканалы
      - LTV-ICDM2-E6231L-V3-10.5 1
  - Контроллер СТ/L14 (172.17.17.140)
    - Входы
    - Выходы
    - Контроллер 1 (172.17.17.140)

Параметры События Каналы Trassir

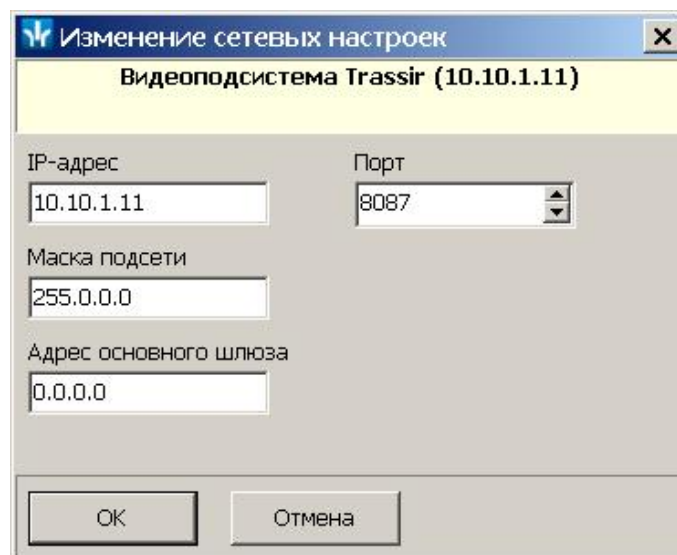
IP-адрес	172.17.0.106
Порт управления	8080
Порт журнала мониторинга и регистрации	8080
Текущее наименование	Видеоподсистема Trassir
Первоначальное наименование	Видеоподсистема Trassir
Модель	PERCo-TS01
Логин пользователя	admin
Пароль пользователя	*****
Пароль SDK	*****
Порт потокового вещания по HTTP	555

7. На вкладке **Параметры** введите *Логин пользователя*, *Пароль пользователя* и *Пароль SDK*, заданные при настройке видеоподсистемы на сервере **Trassir**.
8. Проверьте наличие необходимых видеоканалов в подменю видеоподсистемы, при необходимости нажмите кнопку **Обновить конфигурацию** (Ctrl+Alt+K), расположенную на панели инструментов раздела.


**Внимание!**

Все основные параметры видеоподсистемы **Trassir** и ее ресурсов в качестве справочной информации отображаются на вкладке **Параметры**. Возможности их изменить в ПО **PERCo-S-20** не предусмотрено (за исключением названия, логина и паролей видеоподсистемы), это можно сделать только непосредственно на сервере **Trassir**.

9. При необходимости измените сетевые настройки видеоподсистемы **Trassir**. Для этого выделите видеоподсистему в списке объектов, исключите ее из конфигурации при помощи кнопки **Исключить из конфигурации** (Ctrl+O), а затем нажмите кнопку **Изменение сетевых настроек** (Ctrl+T). Откроется окно:



В открывшемся окне при необходимости измените IP-адрес, маску подсети, адрес основного шлюза и порт подключения к серверу видеоподсистемы **Trassir**. Номер порта должен соответствовать номеру, заданному в ПО **TRASSIR**. Нажмите кнопку **OK** для применения настроек.

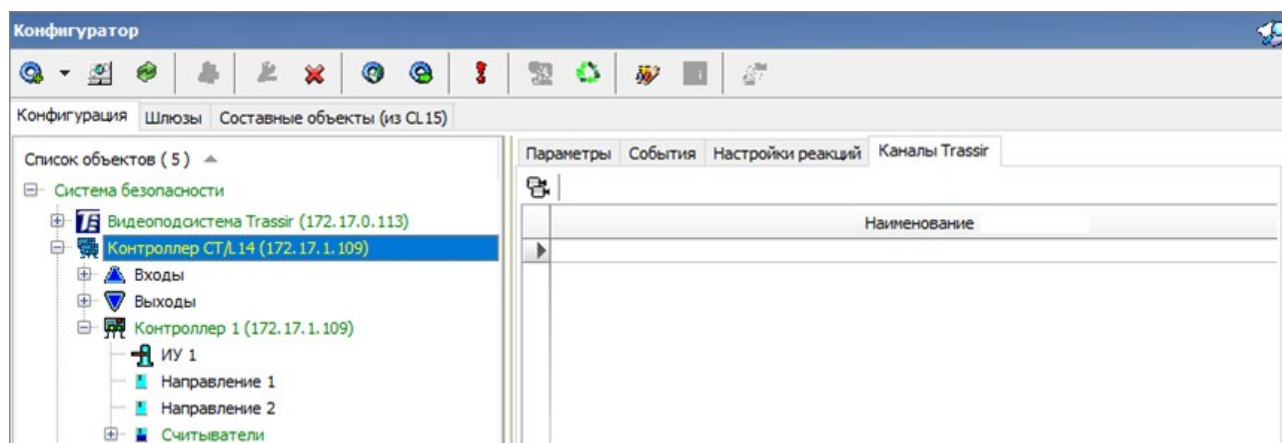
Для передачи измененных данных в аппаратуру нажмите кнопку  **Передать параметры (Ctrl+H)**.


#### 4.2. Привязка видеоканалов **Trassir** к ресурсам системы **PERCo-S-20**

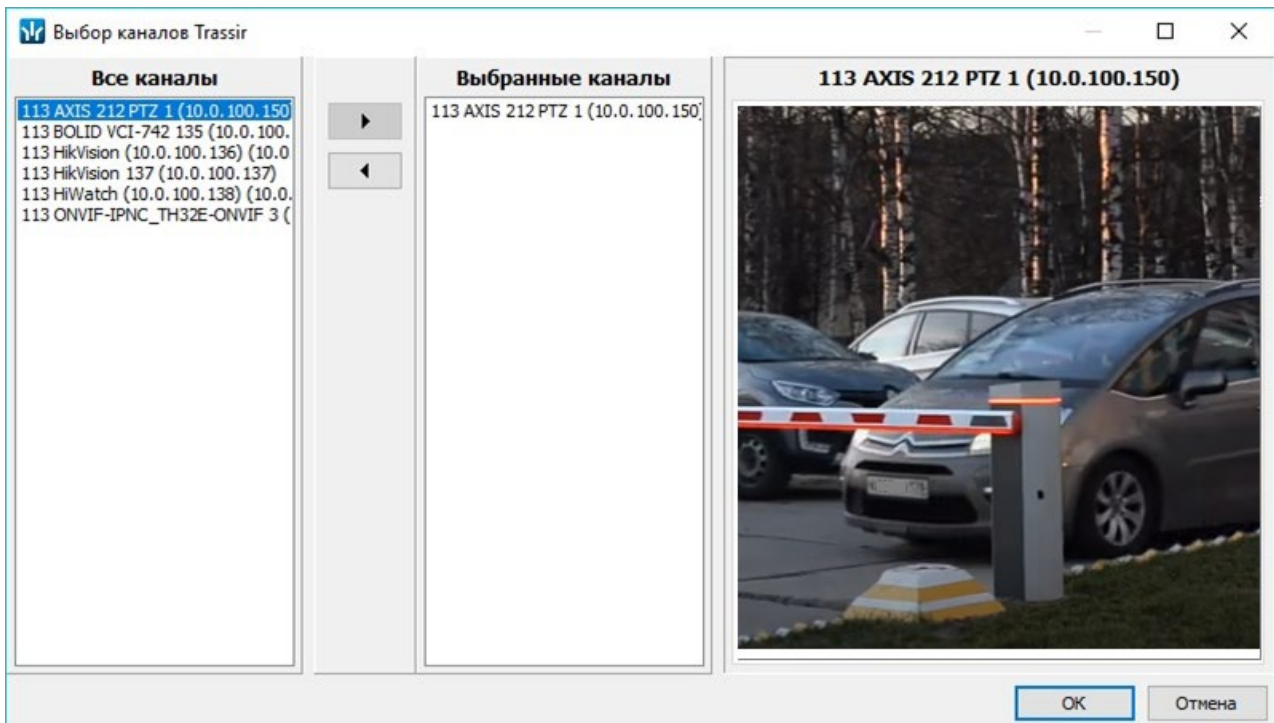
К каждому ресурсу системы **PERCo-S-20** (ИУ, считыватели и т.д.) есть возможность привязать один или несколько видеоканалов **Trassir**. Также видеоканалы могут быть привязаны сразу к нескольким ресурсам СКУД.

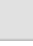

Для привязки выполните следующие действия:

1. В разделе **«Конфигуратор»** откройте вкладку **«Конфигурация»** и выберите нужный ресурс (контроллер, считыватель), затем в правой области окна откройте вкладку **«Каналы Trassir»**:





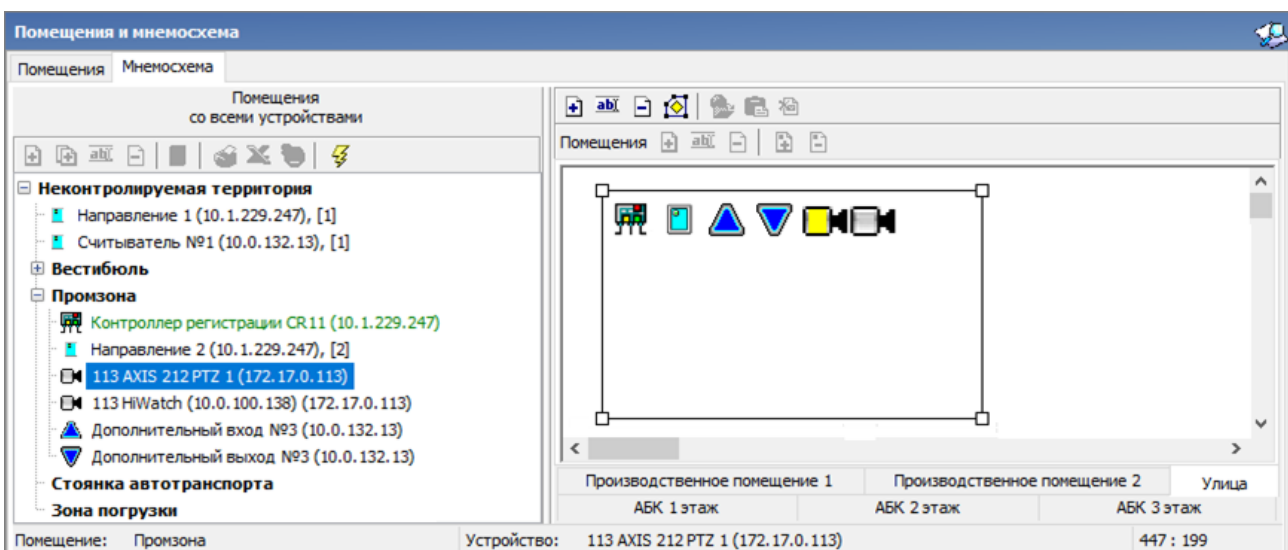
2. Нажмите кнопку  **Выбрать каналы Trassir**, после чего откроется окно **«Выбор каналов Trassir»**:



3. В поле **Все каналы** отображены доступные для привязки видеоканалы, а в правой части окна имеется возможность просмотра изображения с выбранной камеры. С помощью кнопок  /  добавьте нужные видеоканалы в поле **Выбранные каналы** и нажмите кнопку **ОК**. Окно **Выбор каналов Trassir** будет закрыто, выбранные видеоканалы будут привязаны к ресурсу и добавятся в список вкладки **Каналы Trassir**.

### 4.3. Закрепление каналов Trassir за помещением

В разделе **«Помещения и мнемосхема»** есть возможность закрепить видеоканалы **Trassir** за определенным помещением. Для этого, выбрав нужное помещение и выделив видеоканал, нажмите кнопку  **Закрепить устройство за помещением**, после чего закрепленные каналы **Trassir** отобразятся значком  на схеме помещения, ранее расположенной на вкладке **«Мнемосхема»**:



Использование видеоканалов **Trassir** на мнемосхемах в разделах ПО системы **PERCo-S-20** аналогично использованию обычных камер видеоподсистем.


## 4.4. Настройка контроллера *PERCo*



### **Внимание!**

Привязка видеоканалов *Trassir* с целью реализации функции распознавания номеров возможна только для контроллеров *PERCo-CT/L14* и *PERCo-CT13* (встроенный контроллер электронных проходных *PERCo-KT02.9B*, *PERCo-KT02.9Q*).

1. Перейдите в Web-интерфейс контроллера *PERCo*, для которого будет осуществлена привязка видеоканалов *Trassir*.
2. Откройте раздел Web-интерфейса «**Конфигурация > Редактировать > Считыватели**» и выберите нужный считыватель. Откроется новое окно:

3. Измените значение в поле **Интерфейс связи** (в ПО *PERCo-S-20* – Тип) на *TRASSIR* и нажмите кнопку **Сохранить**.
4. В системе *PERCo-S-20* откройте раздел «**Конфигуратор**», на вкладке «**Конфигурация**» выберите настраиваемый контроллер и нажмите кнопку  **Обновить конфигурацию** (**Ctrl+Alt+K**). На вкладке «**Параметры**» для выбранного элемента контроллера (считывателя) станут доступны поля **Видеоподсистема Trassir**, **Видеоканал Trassir**, **Полоса движения** и **Направление движения ТС** (начиная с версии ПО *PERCo-S-20* 3.9.8.3), а параметр **Тип** изменит свое значение на **trassir**:


Параметры	
Адрес	2
Текущее наименование	Считыватель 2
Первоначальное наимено	Считыватель 2
Тип	trassir
Номер направления	Направление 2
Порт	2
Видеоподсистема Trassir	Видеоподсистема Trassir (172.17.0.113)
Видеоканал Trassir	113 HikVision (10.0.100.136)
Полоса движения	1

5. Выберите нужные значения в полях **Видеоподсистема Trassir** и **Видеоканал Trassir**.
6. Задайте значение параметра **Полоса движения**: 0, 1, 2 или 3.



**Примечание:**

Настройка полосы движения приводится в «Руководстве администратора *TRASSIR*», которое можно найти на сайте разработчика, по адресу: [www.dssl.ru](http://www.dssl.ru), в разделе **Техподдержка > Техническая документация**.

- С помощью раскрывающегося списка **Направление движения ТС** выберите направление движения транспортных средств по отношению к видеокамере *TRASSIR* для корректной работы АТП. Например, во избежание распознавания номера на заднем бампере транспортного средства при выезде с территории предприятия.
- Нажмите кнопку  **Передать параметры (Ctrl+H)**, после чего в Web-интерфейсе контроллера все параметры будут заполнены автоматически:

## 5. Настройка функции распознавания автомобильных номеров с помощью системы *AutoTRASSIR*

**Внимание!**

Для работы с распознаванием номеров ГРЗ ТС необходимо наличие активированного модуля ПО *PERCo-SM17 «АТП (Автотранспортная проходная)»*.

**«AutoTRASSIR»** – модуль в составе ПО *TRASSIR*, позволяющий автоматически распознавать номера государственных регистрационных знаков автомобилей, попадающих в поле зрения камер видеонаблюдения. Модуль используется для контроля въезда / выезда автотранспорта на территории предприятий, парковок, пропускных пунктов, а также службами автоинспекции. Распознанный системой **«AutoTRASSIR»** номер ГРЗ ТС может быть использован в качестве идентификатора для АТП в системе *PERCo-S-20*.

**Примечание:**

Подробное описание системы **«AutoTRASSIR»** доступно на сайте разработчика по адресу: [www.dssl.ru](http://www.dssl.ru), в разделе **Техподдержка > Техническая документация > ПО TRASSIR**.

### 5.1. Настройка доступа ТС через АТП с использованием распознавания номеров ГРЗ

При организации доступа с использованием распознавания номеров ГРЗ предусматриваются следующие алгоритмы проезда ТС:

- Проезд по номеру ГРЗ ТС, закрепленного за сотрудником, имеющим доступ через АТП.
- Проезд по номеру ГРЗ служебного ТС, имеющего доступ через АТП.
- Проезд по номеру ГРЗ ТС (сотрудника или служебного) с верификацией.
- Проезд по номеру ГРЗ ТС с досмотром (т.е. с комиссионированием картой охранника).
- Проезд по номеру ГРЗ ТС с предъявлением карты водителя.
- Проезд по номеру ГРЗ ТС с предъявлением карты водителя и верификацией.
- Проезд по номеру ГРЗ ТС с предъявлением карты водителя и досмотром.

Привязка номера ГРЗ к ТС сотрудника (служебному ТС) осуществляется следующим образом:

1. В разделе **«АТП: Транспортные средства»** добавьте ТС в общий список и внесите все данные ТС сотрудника (служебного ТС).
2. В параметрах ТС сотрудника (служебного ТС) внесите номер ГРЗ ТС. Также номер ГРЗ ТС можно узнать, сгенерировав событие запрета проезда через АТП на данном ТС (подъехать на ТС к точке контроля), и затем скопировав его из названия события в разделе **«События устройстве и действия пользователей»**.



**Внимание!**

При использовании системы **AutoTRASSIR** буквы номера ГРЗ ТС вносятся только строчными знаками латинского алфавита без пробелов и буквенного кода страны. Ниже в таблице представлен список соответствия строчных латинских букв символам, используемым в ГРЗ ТС в РФ. Например, номер **A123BC45RUS** вносится так: **a123bc45:**

<b>A</b>	<b>B</b>	<b>C</b>	<b>D</b>	<b>E</b>	<b>H</b>	<b>K</b>	<b>M</b>	<b>O</b>	<b>P</b>	<b>T</b>	<b>X</b>	<b>Y</b>
<b>a</b>	<b>b</b>	<b>c</b>	<b>d</b>	<b>e</b>	<b>h</b>	<b>k</b>	<b>m</b>	<b>o</b>	<b>p</b>	<b>t</b>	<b>x</b>	<b>y</b>

3. Задайте ТС сотрудника (служебному ТС) все необходимые права доступа через АТП (см. *Руководство пользователя модуля ПО PERCo-SN01* и *Руководство пользователя модуля ПО PERCo-SM17*).



**Внимание!**

Для проезда через АТП по номеру ГРЗ в правах доступа значение параметра **Схема идентификации** должно быть установлено **«карта»** или **«карта или палец»**.

Организация процесса верификации и комиссионирования с использованием распознавания номеров ГРЗ аналогична стандартным операциям в ПО **PERCo-S-20** (см. *Руководство пользователя модуля ПО PERCo-SN01* и *Руководство пользователя модуля ПО PERCo-SM17*).

## 6. Настройка функции распознавания по лицу с помощью системы **TRASSIR Face Recognition**

**«TRASSIR Face Recognition»** – модуль в составе ПО **TRASSIR**, позволяющий автоматически распознавать лица пользователей и искать их по заранее настроенной базе. Фотография лица пользователя, загруженная в базу **Trassir**, может быть использована в качестве дополнительного идентификатора доступа в системе **PERCo-S-20**.



**Внимание!**

Распознавание по лицу системой **«TRASSIR Face Recognition»** возможно только в качестве дополнительной идентификации пользователя, то есть сотрудник / посетитель сначала должен пройти идентификацию по карте доступа / отпечатку пальца, лишь затем – по лицу. Идентификация только по лицу невозможна.



**Примечание:**

Для использования видеокамер **TRASSIR** в качестве камер для идентификации по лицу требуется иметь лицензию на модуль распознавания и поиска лиц по базе **«TRASSIR Face Recognition»** или приобрести ее на сайте производителя по адресу: [www.dssl.ru](http://www.dssl.ru).

Подробное описание модуля **«TRASSIR Face Recognition»** доступно на сайте разработчика по адресу: [www.dssl.ru](http://www.dssl.ru), в разделе **Техподдержка > Техническая документация > ПО TRASSIR**.

Функция распознавания по лицу используется при [организации точек верификации доступа](#) в следующих разделах системы **PERCo-S-20**:

- раздел **«Верификация»**;
- подраздел **«АТП: верификация»** раздела **«АТП»**;
- подраздел **«Центральный пост охраны»** раздела **«Пост наблюдения»**;
- раздел **«Прием посетителей»**.

Добавить фотографии пользователей для распознавания по лицу можно в следующих разделах системы **PERCo-S-20**:

- подраздел **«Сотрудники»** раздела **«Персонал»**;
- подраздел **«Доступ посетителей»** раздела **«Доступ»**;
- раздел **«Заказ пропусков»**.



#### Примечание:

Для качественной работы функции распознавания по лицу ознакомьтесь с рекомендациями на сайте производителя:

Рекомендации к фотографиям, используемым для распознавания:

<https://www.dssl.ru/files/trassir/manual/ru/setup-face-d-b.html>

Рекомендации по установке и настройке камеры:

<https://www.dssl.ru/files/trassir/manual/ru/setup-face-recognizer-description.html>

## 6.1. Порядок работы с системой распознавания по лицу



### Внимание!

В данном руководстве описываются только функции, входящие в **Модуль интеграции с видеоподсистемой «Trassir»**. Более подробную информацию по работе с разделами системы **PERCo-S-20** смотрите в руководствах пользователей на:

- **PERCo-SM02 Модуль «Персонал»**;
- **PERCo-SM03 Модуль «Бюро пропусков»**.

1. Активируйте лицензию на модуль **«TRASSIR Face Recognition»** в настройках сервера **TRASSIR** (подробное руководство пользователя доступно в электронном виде на сайте компании ООО «ДССЛ-Первый», по адресу: [www.dssl.ru](http://www.dssl.ru)).
2. В разделе **«Модули»** сервера **TRASSIR** перейдите в модуль **Распознавание лиц**.
3. Выполните необходимые настройки и включите опцию распознавания лиц у нужных камер.
4. В системе **PERCo-S-20** закрепите каналы **Trassir** за помещениями, в которых будет требоваться идентификация пользователей по лицу.
5. Откройте учетную карточку сотрудника/посетителя в одном из следующих разделов:
  - подраздел **«Сотрудники»** раздела **«Персонал»**;
  - подраздел **«Доступ посетителей»** раздела **«Доступ»**;
  - раздел **«Заказ пропусков»**.
6. При помощи кнопки **Загрузить фотографию из файла** добавьте пользователю одну или несколько фотографий на панели ввода графических данных. Для перелистывания фотографий используйте переключатели

The screenshot shows a software interface for user management. On the left, there is a form for entering user details:
 

- Таб. №: 083
- Фамилия: Власов
- Имя: Кирилл
- Отчество: Владимирович
- Прием на работу: 01.01.2008
- Учетные данные:
  - Подразделение: Участок регулировки
  - Должность: Регулировщик
  - График работы: Регулировка
  - Учетные данные действуют с: 01.01.2008
- Кафе:
  - Схема оплаты питания: Месяц, 2000, 2000, нолоко
  - График посещения: Для сотрудников филиала 1

In the center, there is a section for 'Документ и дополнительные данные':
 

- Номер: [empty field]
- Дата рождения: [empty field]
- Место рождения: [empty field]
- Когда выдан: [empty field]
- Действителен до: [empty field]
- Пол: [empty field]
- Кем выдан: [empty field]
- Код подразделения: [empty field]
- Гражданство: [empty field]
- Тип распознаваемого документа: [empty field]
- Время работы: 8.10 - 16.40
- паспорт

At the bottom of this section, there is a 'Распознать' button and two checkboxes:
 

- Окно диалога
- Окно выбора алгоритма

On the right side, there is a photo upload interface:
 

- Buttons: Фотография, Документ, скан паспорта
- A large photo of a man's face is displayed.
- Navigation arrows are visible on the sides of the photo.
- At the bottom, there is a checkbox:  Использовать в распознавании

At the very bottom of the window, there are several buttons: 'ОК', 'Отмена', 'Назначить доступ', and a checkbox for 'Основание' with a text field for 'Имя входа в Active Directory'.

- Отметьте флажком параметр **Использовать в распознавании** у тех фотографий, которые будут использоваться для распознавания по лицу.
- Нажмите кнопку **OK** в левом нижнем углу окна. Данные будут сохранены, фотографии пользователя будут загружены в базу лиц **Trassir**.

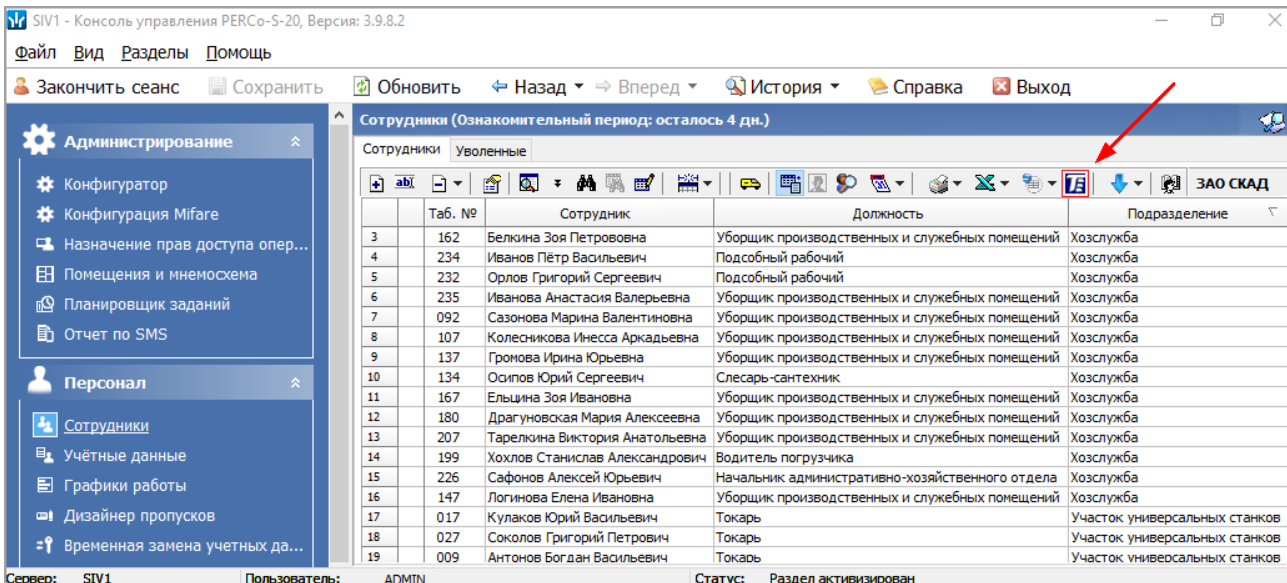
При передаче данных на сервер **TRASSIR** могут появиться сообщения с подсказками или предупреждениями (например, если на фотографии не было обнаружено лицо).



**Примечание:**

База лиц хранится на сервере **TRASSIR** в подразделе **«Персоны»**.

Для того, чтобы загрузить сразу все фотографии всех пользователей в базу лиц **Trassir**, используйте кнопку на панели инструментов страницы раздела:



**Примечание:**

Данная функция синхронной загрузки отсутствует в разделе **«Заказ пропусков»**.

## 7. Использование видеоканала Trassir в качестве «камеры СКУД»

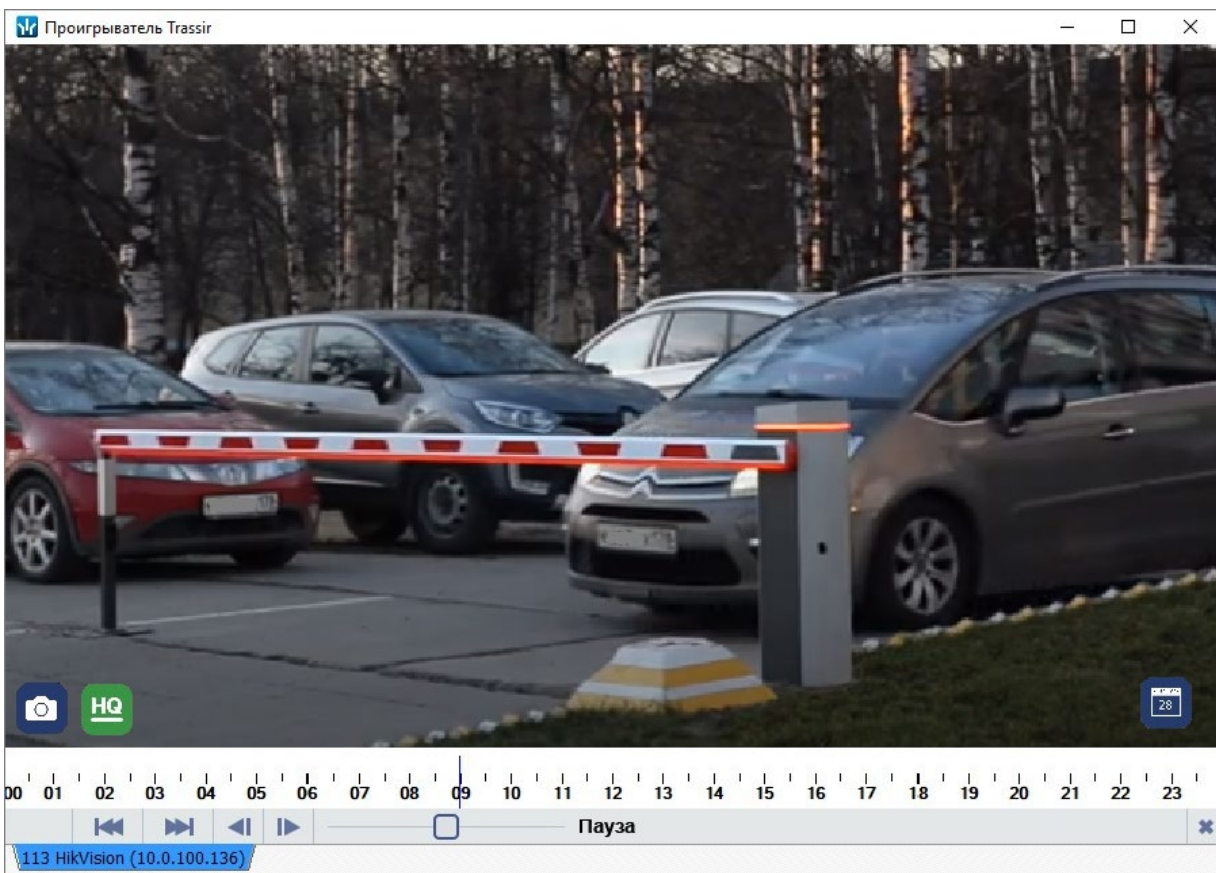
В системе **PERCo-S-20** предусмотрена возможность фотофиксации событий прохода через ИУ в выбранном направлении с помощью камер, привязанных к данному ресурсу (камер СКУД).

В качестве камеры СКУД для направления точки прохода (считывателя) также можно использовать видеоархив **Trassir** для просмотра записи видеоканала, привязанного к данному направлению (считывателю).

Для этого в разделе **«События устройств и действия пользователей»** с помощью кнопки **Получить данные** и параметров выпадающего окна **Выборка** найдите необходимое событие прохода в данном направлении через точку прохода и выделите его в общем списке. Затем на панели инструментов раздела с помощью кнопки , находящейся справа от кнопки **Просмотр видеоархива**, в выпадающем меню выберите **Просмотр видеоархива TRASSIR**:

События устройств и действия пользователей								
События за 22 апр. 2020								
Порядковый №	Таб. №	сотрудник (посетитель)	дата	время	Подразделение	Событие	пс	
3671	9870105		22.04.2020	11:41:15		Несанкциониров		
3672	9870106		22.04.2020	11:41:15		Проход по коман		
3673	9870107		22.04.2020	11:41:57		Движение обнар		
3674	9870108	Иванов И.И.	22.04.2020	11:42:03	ДАП	Запрет прохода		
3675	9870109		22.04.2020	11:42:08		Движение прекр		
3688	9870122		22.04.2020	11:43:02		Регистрация		

Откроется окно **Проигрыватель Trassir** со стандартным инструментарием для просмотра кадров из видеoarхива **Trassir**, относящихся к данному событию:



### **Внимание!**

Видеоархив **Trassir** обновляется с установленной в нем периодичностью, поэтому просмотреть видеофайл определенного события возможно только при условии, что он имеется на данный момент в видеoarхиве **Trassir**.

## **8. Использование камер видеоподсистемы *Trassir* при организации точек верификации доступа**

Камеры видеоподсистемы **Trassir** можно использовать для организации точек верификации доступа в разделах системы **PERCo-S-20**:

- «**Верификация**»,
- «**АТП: верификация**»,
- «**Центральный пост охраны**»,
- «**Прием посетителей**».

Процесс включения видеоканала **Trassir** в состав точки верификации аналогичен настройке обычных камер видеоподсистем.

Кадры верификации с видеоканалов **Trassir** сохраняются в тех же папках, что и кадры с обычных камер видеоподсистем.



**Примечание:**

При включении в состав точки верификации видеоканалам **Trassir** указываются те же параметры записи, что и для видеоканалов системы **PERCo-S-20**:

- Количество видеокадров предзаписи;
- Количество записываемых видеокадров;
- Частота записи видеокадров (кадр/сек.).

## 8.1. Верификация по лицу с использованием системы **TRASSIR Face Recognition**



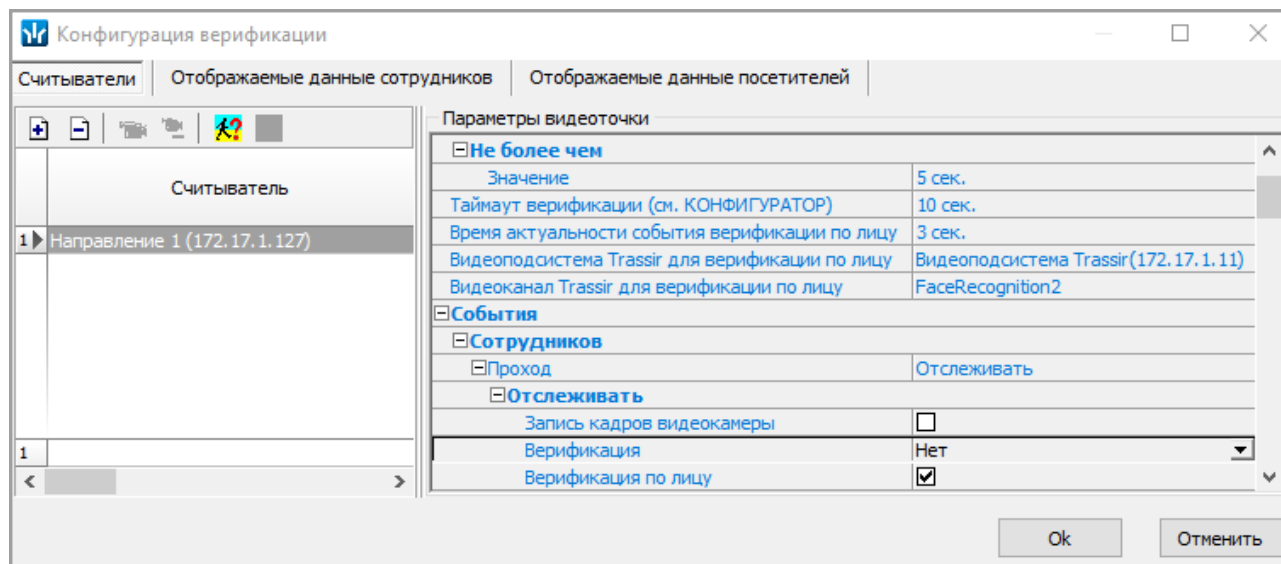
**Внимание!**

В данном руководстве описываются только функции, входящие в **Модуль интеграции с видеоподсистемой “Trassir”**. Более подробную информацию по работе с разделами системы **PERCo-S-20** смотрите в руководствах пользователей на:

- **PERCo-SM09 Модуль «Верификация»;**
- **PERCo-SM10 Модуль «Прием посетителей»;**
- **PERCo-SM13 Модуль «Центральный пост»;**
- **PERCo-SM17 Модуль «АТП».**

При использовании в системе **PERCo-S-20** модуля распознавания и поиска лиц по базе **«TRASSIR Face Recognition»** в окне **Конфигурация верификации** появляется возможность активировать распознавание по лицу при верификации.

Список параметров в окне будет отличаться в зависимости от выбранного раздела. В данном руководстве в качестве примера используется окно **Конфигурация верификации** раздела **«Верификация»**:



Верификация по лицу настраивается в области **Параметры видеоточки**:


- **Время актуальности события верификации по лицу** – поле позволяет установить нижнее значение времени, за которое видеоподсистема **Trassir** будет проводить поиск шаблона лица в своей базе. Если шаблон лица не найден, пойдет время, заданное как **Таймаут верификации**, то есть система будет ожидать реакции от оператора. По истечении этого времени будет выполнена команда **автоподтверждения**.
- **Видеоподсистема Trassir для верификации по лицу** – выпадающий список позволяет выбрать необходимую видеоподсистему **Trassir**.

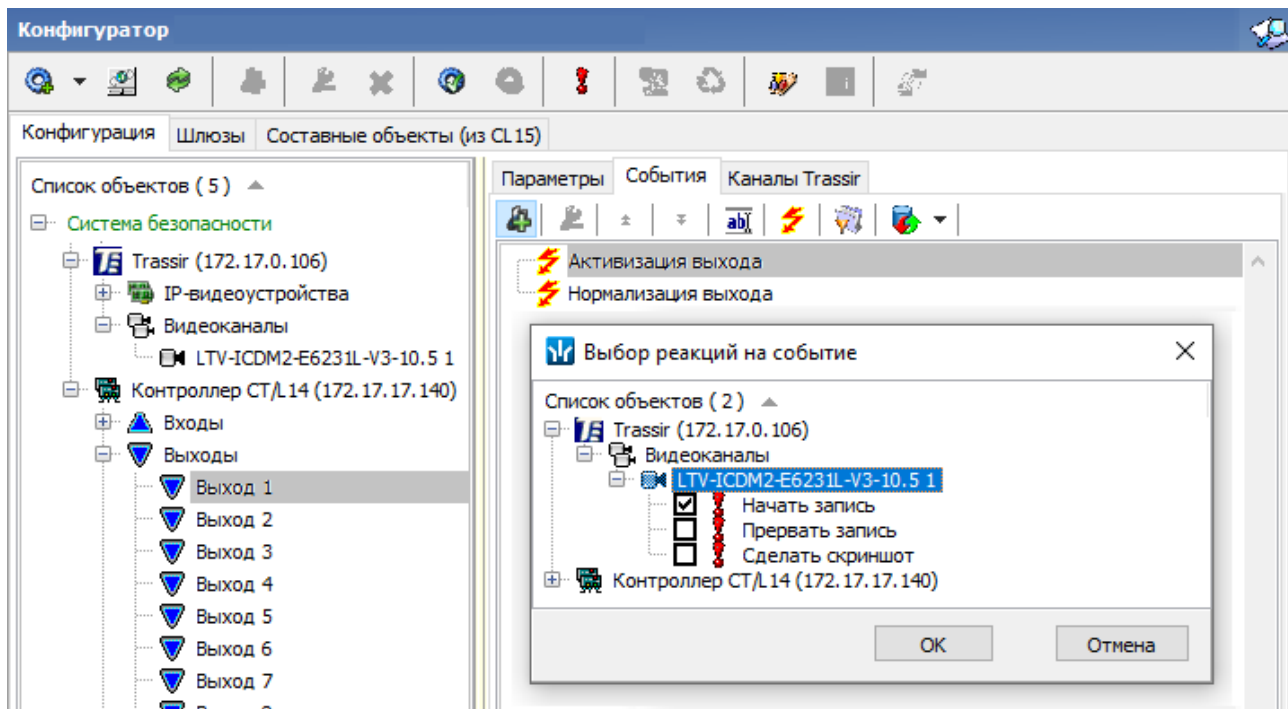
- **Видеоканал Trassir для верификации по лицу** – выпадающий список позволяет выбрать необходимый видеоканал *Trassir*.

В раскрывающемся меню **События** станет доступен параметр **Верификация по лицу**. При установке флажка стандартная процедура верификации будет дополнена поиском лица пользователя в списке лиц, распознанных системой *Trassir* за установленное *время актуальности события верификации по лицу*. Если событие распознавания не найдено, пойдет время, заданное как **Таймаут верификации**. При этом:

- если в параметре **Верификация** задано значение **Нет**, а соответствующее событие распознавания не было найдено, система запретит доступ;
- если в параметре **Верификация** задано значение **Да**, то, вне зависимости от того, найдено событие распознавания или нет, оператор может принять решение на запрет или разрешение прохода.


## 9. Настройка автоматического управления камерами системы *Trassir* по событиям ресурсов *PERCo-S-20*

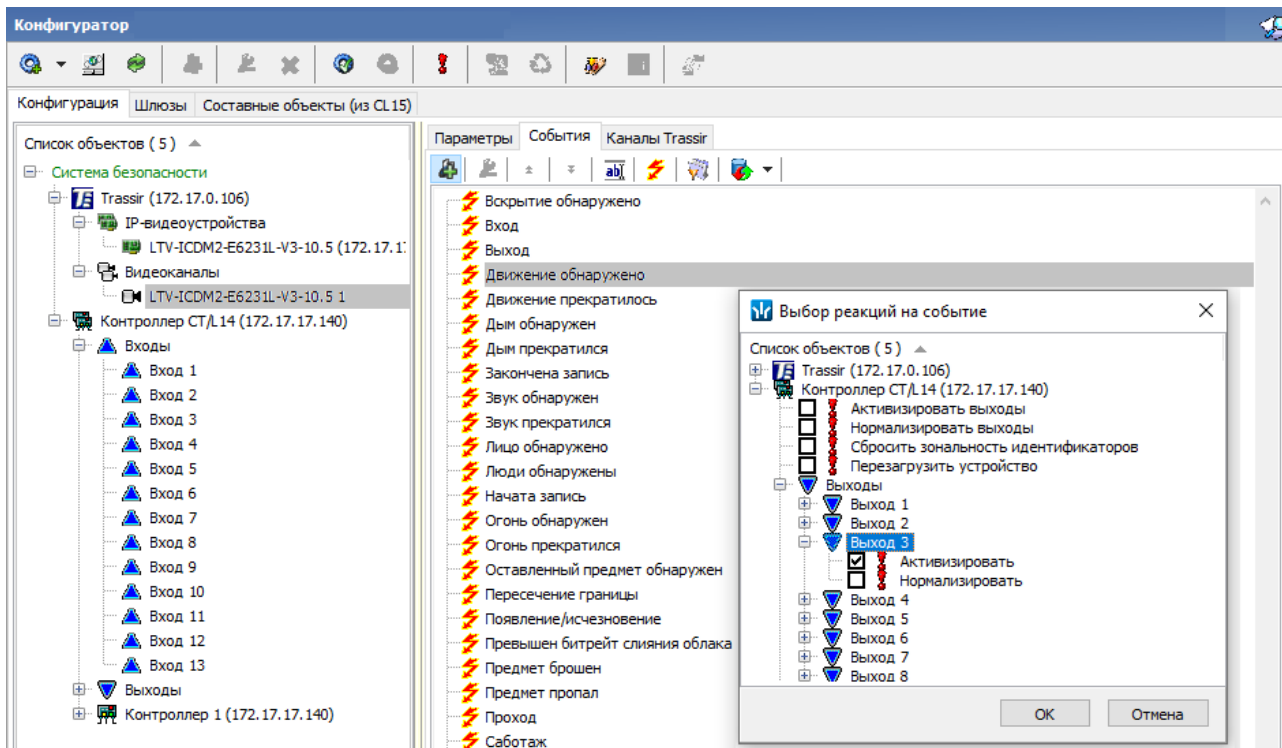
В системе *PERCo-S-20* предусмотрена возможность задания реакций на события, регистрируемые ресурсами системы, в том числе и автоматическое управление камерами видеоподсистемы *Trassir*. Возможные источники реакций выбираются на вкладке **События** для ресурса системы *PERCo-S-20* с помощью кнопки  **Добавить реакцию на событие**. Далее в открывшемся окне **Выбор реакций на события** необходимо выбрать ресурс видеоподсистемы *Trassir* и выбрать необходимое действие управления камерой – **Начать запись**, **Прервать запись**, **Сделать скриншот**:



Более подробно алгоритм настройки реакций на события описан в *Руководстве пользователя модуля ПО PERCo-SN01*.

## 10. Настройка реакций на события системы *Trassir*

Также в системе *PERCo-S-20* предусмотрена возможность задания реакций на события, регистрируемые ресурсами видеоканалов системы *Trassir*. Возможные источники реакций выбираются на вкладке **События** выбранного ресурса видеоподсистемы *Trassir* с помощью кнопки  **Добавить реакцию на событие**. Далее в открывшемся окне **Выбор реакций на события** необходимо выбрать ресурс *PERCo-S-20* и выбрать необходимую реакцию на событие видеоканала *Trassir* из предлагаемого списка:



Более подробно алгоритм настройки реакций на события описан в *Руководстве пользователя модуля ПО PERCo-SN01*.

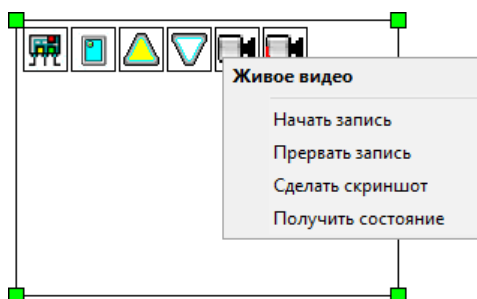
## 11. Функция «Живое видео»

Интеграция с видеоподсистемой *Trassir* позволяет осуществлять контроль над объектом в интерфейсе системы *PERCo-S-20* посредством вывода «живого видео» с камер видеоподсистемы.

Функция предоставляет возможность отображения «живого видео» в режиме «online» при переходе с:

- событий, формирующихся «online» в **«Журнале регистрации»** раздела **«Центральный пост охраны»**;
- ресурсов и камер видеоподсистемы *Trassir*, расположенных на мнемосхеме в разделе **«Центральный пост охраны»**.

Для отображения «живого видео» в разделе **«Центральный пост охраны»** необходимо выбрать на мнемосхеме видеоканал, щелчком правой клавиши мыши вызвать меню и выбрать пункт **Живое видео**:



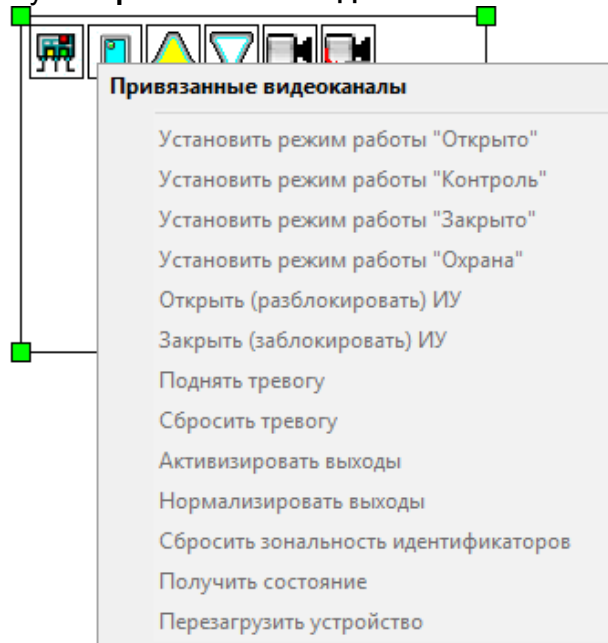


На панели камер отобразится видеоизображение с выбранного канала **Trassir**.

Также в меню доступны следующие функции:

- **Начать запись** – включение записи камеры в архив видеоподсистемы **Trassir**;
- **Прервать запись** – выключение записи камеры в архив видеоподсистемы **Trassir**;
- **Сделать скриншот** – позволяет сохранить скриншот «живого видео». Сохранение скриншота осуществляется в архив видеоподсистемы **Trassir**;
- **Получить состояние** – позволяет вывести окно с информацией о состоянии видеоканала.

Для просмотра изображений со всех видеоканалов **Trassir**, привязанных к ресурсу СКУД (контроллеру), вызовите меню щелчком правой клавиши мыши по значку ресурса на мнемосхеме и выберите пункт **Привязанные видеоканалы**:



## **ООО «ПЭРКО»**

Call-центр: 8-800-333-52-53 (бесплатно)  
Тел.: (812) 247-04-57

Почтовый адрес:  
194021, Россия, Санкт-Петербург,  
Политехническая улица, дом 4, корпус 2

Техническая поддержка:  
Call-центр: 8-800-775-37-05 (бесплатно)  
Тел.: (812) 247-04-55

**system@perco.ru** - по вопросам обслуживания электроники  
систем безопасности

**turnstile@perco.ru** - по вопросам обслуживания турникетов и  
ограждений

**locks@perco.ru** - по вопросам обслуживания замков

**soft@perco.ru** - по вопросам технической поддержки  
программного обеспечения

**[www.perco.ru](http://www.perco.ru)**



[www.perco.ru](http://www.perco.ru)