



**Обновление внутреннего  
ПО контроллеров систем**

**PERCo-Web**

**PERCo-S-20**

**PERCo-S-20 Школа**

**ИНСТРУКЦИЯ**

# Обновление внутреннего ПО контроллеров систем PERCo-S-20, PERCo-S-20 «Школа», PERCo-Web

## СОДЕРЖАНИЕ

|     |   |    |
|-----|---|----|
| 1   | Введение .....  | 2  |
| 2   | Предварительные замечания .....   | 2  |
| 3   | Порядок прошивки .....  | 3  |
| 3.1 | Запуск программы и описание и рабочего окна .....   | 3  |
| 3.2 | Создание списка контроллеров .....  | 4  |
| 3.3 | Получение версии прошивки и IP-адреса .....   | 6  |
| 3.4 | Файлы прошивок .....  | 6  |
| 3.5 | Прошивка контроллеров .....   | 7  |
| 4   | Форматирование и загрузка данных .....  | 8  |
| 4.1 | Форматирование контроллеров .....   | 9  |
| 4.2 | Загрузка файлов Web-интерфейса (для PERCo-CT/L04, PERCo-CT/L04.1, PERCo-CR01, PERCo-CL05, а также встроенных контроллеров ЭП PERCo-CT03 и PERCo-CT03.1) ..... | 9  |
| 4.3 | Загрузка шрифтов для PERCo-CR01(CR01.2) LICON .....   | 10 |

## 1 ВВЕДЕНИЕ

Обновление внутреннего ПО (прошивки) и форматирование контроллеров систем безопасности и повышения эффективности *PERCo-S-20*, *PERCo-S-20 «Школа»*, *PERCo-Web* может производиться двумя способами:

1. С помощью программы **«Прошиватель»**, которая вместе с файлами прошивок, Web-интерфейса и шрифтов входит в состав пакета **Внутреннего ПО («прошивка») контроллеров PERCo**.
2. Также контроллеры, имеющие свой Web-интерфейс, могут быть «перепрошиты» через него в разделе **Диагностика**. Для этого укажите с помощью кнопки **Обзор** место расположения файла прошивки и нажмите кнопку **Обновить**:

|                            |                          |
|----------------------------|--------------------------|
| Обновление встроенного ПО: | Обзор... Файл не выбран. |
|                            | Обновить                 |

Подробно порядок прошивки через Web-интерфейс смотри в Руководстве по эксплуатации на соответствующий контроллер.



### **Внимание!**

Контроллеры **PERCo-CR11**, **PERCo-CL15**, **PERCo-CT/L14**, **PERCo-CT13** (встроенный в электронные проходные **PERCo-KT02.9B**, **PERCo-KT02.9Q**), **PERCo-SC-820** прошиваются только через свой Web-интерфейс, программа **«Прошиватель»** для их перепрошивки не предназначена.

Используемые сокращения:

- ПО – программное обеспечение;
- ЭП – электронная проходная.

Актуальную версию программы можно скачать с сайта компании PERCo, расположенного по адресу [www.perco.ru](http://www.perco.ru). ПО расположено в разделе **Поддержка> Программное обеспечение> Внутреннее ПО контроллеров > Внутреннее ПО («прошивка») контроллеров PERCo**.

После скачивания файла архива *Burn.zip* распакуйте его. В состав архива входят<sup>1</sup>:

- \* \Прошиватель – папка с программой **«Прошиватель»**;
- \* \Прошивки – папка с файлами прошивок, Web-интерфейса и шрифтов;
- данная инструкция.

## 2 ПРЕДВАРИТЕЛЬНЫЕ ЗАМЕЧАНИЯ

При переходе на версию 3.9.1.0 сетевого ПО **PERCo-S-20** и версию 2.9.1.0 ПО **PERCo-S-20 «Школа»** обязательное обновление внутреннего ПО контроллеров требуется для версий прошивок x.x.x.16 и более ранних. Для версий прошивок x.x.0.17 - x.x.4.17 обязательного обновления не требуется.

Возможно обновление внутреннего ПО контроллеров до версии прошивки x.0.2.19. При переходе на версию x.0.2.19 изменяется индикация на блоках индикации и поддерживается упрощенная процедура постановки/ снятия ОЗ с охраны при помощи карты доступа.

<sup>1</sup> Здесь и далее: «\*» соответствует названию и пути к папке, в которую был распакован архив.

### 3 ПОРЯДОК ПРОШИВКИ



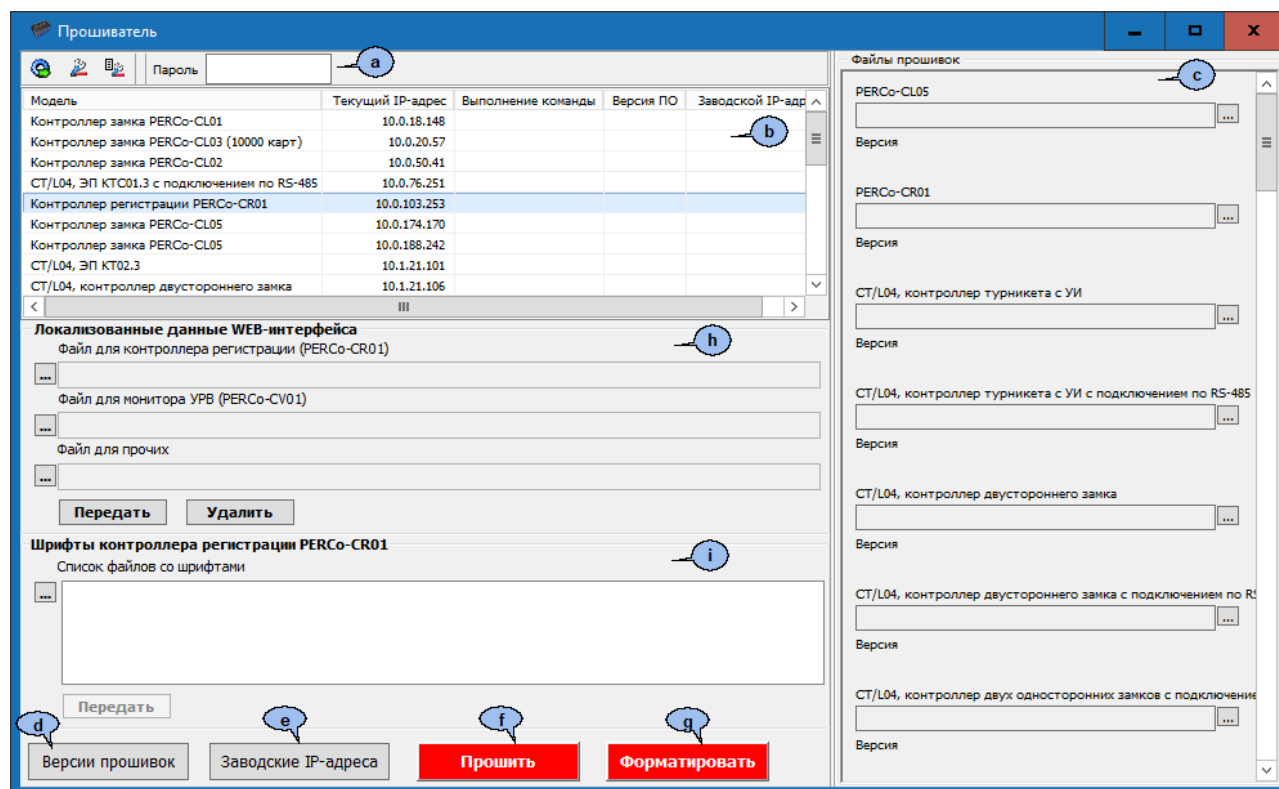
#### Внимание!

Процедура прошивки и последующего форматирования (см. табл. 2) контроллеров занимает от нескольких минут до получаса, это зависит от общего количества контроллеров. В течение этого времени проход через контроллеры будет невозможен. Данную процедуру рекомендуется проводить во время минимальной нагрузки на систему (например, вечером или рано утром) или независимо для каждого контроллера, группы контроллеров.

#### 3.1 Запуск программы и описание рабочего окна

Для проведения процедуры обновления внутреннего ПО контроллеров системы:

1. Отключите прошиваемые контроллеры от сервера системы, выйдите из программы **Локальное ПО SL01, SL02** в случае использования локального ПО.
2. Запустите программу **«Прошиватель»**. Для этого запустите файл: \*\\Прошиватель\\CtrlsUpdater\_RU.exe. Откроется окно программы **«Прошиватель»**:



- а. Панель инструментов:



Кнопка **Сформировать список контроллеров** позволяет открыть окно **Поиск контроллеров** для поиска контроллеров в сети и добавления их в рабочую область программы.



Кнопка **Удалить из списка** позволяет удалить из списка выделенные в рабочей области контроллеры.



Кнопка **Очистить список** позволяет удалить все контроллеры из рабочей области программы.

**Пароль** – поле для ввода в случае необходимости пароля доступа к контроллерам.

- b. Рабочая область программы – список контроллеров, внутреннее ПО которых необходимо обновить.
- c. Панель **Файлы прошивок** позволяет указать расположение файлов прошивок на диске компьютера (отдельно для разных моделей контроллеров).
- d. Кнопка **Версия прошивок** позволяет запросить у контроллеров версии установленных прошивок. Процесс выполнения запроса будет отображаться в столбце **Выполнение команды**, а версия установленной прошивки в столбце **Версия ПО** рабочей области программы.
- e. Кнопка **Заводские IP-адреса** позволяет запросить у контроллеров установленные при производстве сетевые настройки. Процесс выполнения запроса будет отображаться в столбце **Выполнение команды**, а установленные при производстве IP-адреса – в столбце **Заводской IP-адрес** рабочей области программы.



**Примечание:**

При нажатии кнопок **Версия прошивок** и **Заводские IP-адреса** запрос отправляется всем контроллерам, отображаемым в рабочей области программы.

- f. Кнопка **Прошить** позволяет начать процесс обновления внутреннего ПО контроллеров, отображаемых в рабочей области программы.
- g. Кнопка **Форматировать** позволяет начать процесс форматирования памяти контроллеров, отображаемых в рабочей области программы.
- h. Панель **Локализованные данные Web-интерфейса** позволяет указать расположение файлов Web-интерфейса и загрузить их в контроллеры. Панель доступна только для «Контроллеров доступа CT/L04» (см. табл. 1).

**Файл для контроллера регистрации (PERCo-CR01)** – поле позволяет указать расположение файлов Web-интерфейса для контроллеров **PERCo-CR01 LICON** на диске компьютера.

**Файл для монитора УРВ (PERCo-CV01)** – поле позволяет указать расположение файлов Web-интерфейса для монитора УРВ (**PERCo-CV01**) на диске компьютера.

**Файл для прочих** – поле позволяет указать расположение файлов Web-интерфейса на диске компьютера для контроллеров доступа **PERCo-CT/L04** (см. табл. 1).

**Передать** – кнопка позволяет передать указанные файлы Web-интерфейса в контроллеры.


**Удалить** – кнопка позволяет удалить файлы Web-интерфейса из контроллеров.

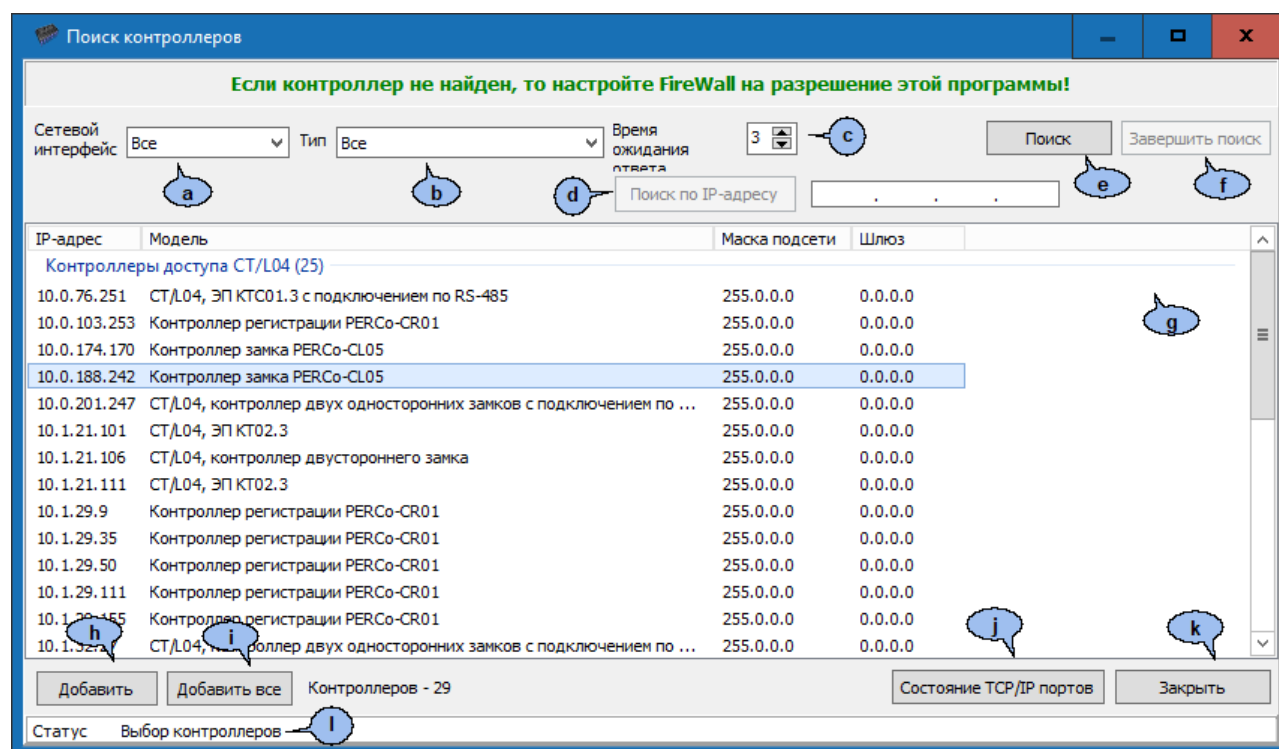
- i. Панель **Шрифты контроллера регистрации PERCo-CR01** позволяет указать расположение и загрузить в контроллеры файлы шрифтов. Панель доступна только для контроллеров регистрации **PERCo-CR01 LICON**.

**Список файлов со шрифтами** – поле позволяет указать расположение файлов шрифтов на диске компьютера.

**Передать** – кнопка позволяет передать указанные файлы шрифтов в контроллеры.

## 3.2 Создание списка контроллеров

1. Для создания списка контроллеров нажмите кнопку  в панели инструментов программы. Откроется окно **Поиск контроллеров** и автоматически начнется поиск контроллеров в сети. Найденные контроллеры будут отображаться в рабочей области окна, сгруппированные по типу:



- a. Раскрывающийся список **Сетевой интерфейс** позволяет выбирать адрес подсети, в которой будет производиться поиск контроллеров.
  - b. Раскрывающийся список **Тип** позволяет выбирать тип искомых контроллеров. Распределение моделей контроллеров и ЭП по типам см. в табл. 1.
  - c. Счётчик **Время ожидания ответа** позволяет определить время ожидания ответа от контроллеров.
  - d. Кнопка **Поиск по IP-адресу** позволяет осуществить поиск контроллера по известному IP адресу (вводится в соседнем поле).
  - e. Кнопка **Поиск** позволяет осуществить поиск контроллеров в сети.
  - f. Кнопка **Завершить поиск** позволяет остановить поиск контроллеров.
  - g. Рабочая область окна. В рабочей области есть возможность выделить несколько контроллеров одновременно, используя кнопки **Shift** или **Ctrl** на клавиатуре.
  - h. Кнопка **Добавить** позволяет добавить выбранные в рабочей области окна контроллеры в список контроллеров рабочей области программы.
  - i. Кнопка **Добавить все** позволяет добавить все найденные контроллеры в список контроллеров рабочей области программы.
  - j. Кнопка **Состояние TCP/IP портов** позволяет получить диагностическую информацию о состоянии портов выбранного в рабочей области контроллера.
  - k. Кнопка **Заккрыть** позволяет закрыть окно **Поиск контроллеров**.
  - l. Строка состояния.
2. При необходимости используйте раскрывающиеся списки **Сетевой интерфейс** и **Тип** (см. табл. 1) для выбора подсети и типа искомых контроллеров. При первом запуске программы оба списка установлены в положении **Все**. После изменения выбора в списках нажмите кнопку **Поиск** для перезапуска поиска.
  3. После того, как все необходимые контроллеры найдены, нажмите кнопку **Добавить все** для добавления всех найденных контроллеров в рабочую область программы. Все найденные контроллеры появятся в рабочей области программы.

- Если необходимо добавить только часть из найденных контроллеров, то выделите их в рабочей области окна и нажмите кнопку **Добавить**. Выбранные контроллеры появятся в рабочей области программы.
- Нажмите кнопку **Заккрыть**. Окно **Поиск контроллеров** будет закрыто.

### 3.3 Получение версии прошивки и IP-адреса

- Если необходимо, введите пароль для доступа к контроллерам в поле **Пароль** панели инструментов программы.



#### **Внимание!**

Прошивка невозможна без предварительного получения программой заводских версий прошивок и заводских IP-адресов контроллеров.

- Нажмите кнопку **Версии прошивок** для запроса номеров версий прошивок контроллеров, отображенных в рабочей области программы. При успешном ответе на запрос в строке с названием контроллера в столбце **Версия ПО** будет отображена информация о версии прошивки.
- Нажмите кнопку **Заводские IP-адреса** для запроса установленных при производстве IP-адреса, IP-адреса шлюза и маски подсети контроллеров, отображенных в рабочей области программы. При успешном ответе на запрос в строке с названием контроллера в столбце **Заводские IP-адреса** будет отображаться информация о сетевых настройках.

| Модель                                  | Текущий IP-адрес | Выполнение команды      | Версия ПО  | Заводской IP-адрес             |
|---|------------------|-------------------------|------------|--------------------------------|
| СТ/L04, контроллер двустороннего зам... | 172.17.1.130     | Заводской IP-адрес - OK | 12.0.8.11  | 10.0.65.120 0.0.0.0 255.0.0.0  |
| СТ/L04, контроллер турникета с УИ       | 172.17.1.127     | Заводской IP-адрес - OK | 12.0.11.11 | 10.0.65.118 0.0.0.0 255.0.0.0  |
| СТ/L04, ЭП КТ02.3                       | 10.0.65.116      | Заводской IP-адрес - OK | 13.0.10.11 | 10.0.65.116 0.0.0.0 255.0.0.0  |
| Контроллер замка PERCo-CL05             | 172.17.1.129     | Заводской IP-адрес - OK | 14.0.11.11 | 10.0.201.197 0.0.0.0 255.0.0.0 |
| Контроллер регистрации PERCo-CR01       | 172.17.1.124     | Заводской IP-адрес - OK | 15.0.8.11  | 10.0.22.14 0.0.0.0 255.0.0.0   |

### 3.4 Файлы прошивок


Таблица 1. Типы и модели контроллеров и названия файлов прошивок

| Тип                   | Назначение                     | Модель контроллера             | Название файла прошивки |
|-----------------------|--------------------------------|--------------------------------|-------------------------|
| «Контроллеры доступа» | Контроллеры турникета          | <b>PERCo-CT01</b> (10000 карт) | CT01_10000.bin          |
|                       |                                | <b>PERCo-CT01</b> (50000 карт) | CT01_50000.bin          |
|                       | Контроллеры замков             | <b>PERCo-CL01</b>              | CL01.bin                |
|                       |                                | <b>PERCo-CL02</b>              | CL02.bin                |
|                       |                                | <b>PERCo-CL03</b> (10000 карт) | CL03_10000.bin          |
|                       |                                | <b>PERCo-CL03</b> (50000 карт) | CL03_50000.bin          |
|                       | Контроллеры турникета / замков | <b>PERCo-CT/L04</b>            | CTL04.bin               |
|                       |                                | <b>PERCo-CT/L04.1</b>          | CTL04_1.bin             |
|                       | Универсальный контроллер       | <b>PERCo-CT/L04.2</b>          | ctl04_85263.bin         |
|                       | Контроллеры регистрации        | <b>PERCo-CR01 LICON</b>        | Licon.bin               |
|                       |                                | <b>PERCo-CR01.2 LICON</b>      | licon_85263.bin         |
|                       | Контроллеры замка              | <b>PERCo-CL05</b>              | CL05.bin                |
|                       |                                | <b>PERCo-CL05.1</b>            | CL05_1.bin              |
|                       |                                | <b>PERCo-CL05.2</b>            | cl05_85263.bin          |



| Тип  | Назначение  | Модель контроллера               | Название файла прошивки |
|--|---|----------------------------------|-------------------------|
| «Встроенные контроллеры электронных проходных» | Электронные проходные (ЭП)                        | <b>PERCo-KT02.1</b> (10000 карт) | ct02_10000.bin          |
|  |   | <b>PERCo-KT02.1</b> (50000 карт) | ct02_50000.bin          |
|  |   | <b>PERCo-KR05</b> (10000 карт)   | kr05_10000.bin          |
|  |   | <b>PERCo-KR05</b> (50000 карт)   | kr05_50000.bin          |
|  | ЭП со встроенным контроллером <b>PERCo-CT03</b>   | <b>PERCo-KT0x.x/ KTC01.x</b>     | CTL04_CT03.bin          |
|  |   | <b>PERCo-KR05.x</b>              | CTL04_KR05.bin          |
|  | ЭП со встроенным контроллером <b>PERCo-CT03.1</b> | <b>PERCo-KT0x.x/ KTC01.x</b>     | CTL04_CT03_1.bin        |
|  |   | <b>PERCo-KR05.x</b>              | CTL04_KR05_01.bin       |
| «Пожарные панели»                              |   | <b>PERCo-KT0x.x/ KTC01.x</b>     | ctl04_85263.bin         |
|  |   | <b>PERCo-CT03.2</b>              |                         |
| «Пожарные панели»                              |   | <b>PERCo-PF01</b>                | PF01.bin                |
| «Драйверы шлейфов»                             |   | <b>PERCo-PF02</b>                | PF02.bin                |
| «Контроллеры ППКОП»                            | ППКОП   | <b>PERCo-PU01</b>                | PU01.bin                |
|  |   | <b>PERCo-CS01</b>                | CS01.bin                |

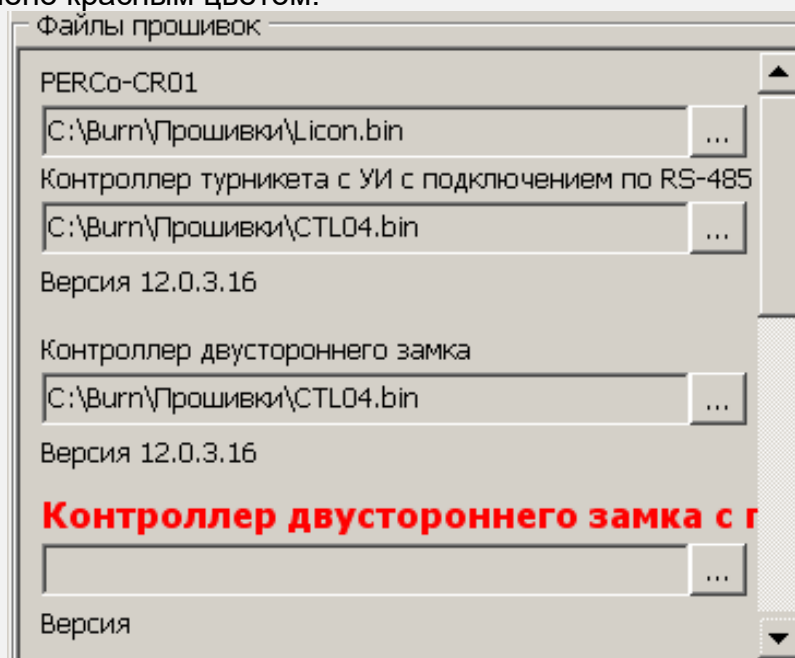
### 3.5 Прошивка контроллеров

1. На панели **Файлы прошивок** укажите расположение файлов прошивок. Для этого нажмите кнопку  справа от поля с названием модели и укажите расположение файла прошивки для данной модели на диске компьютера. Файлы прошивок находятся в папке \*\\Прошивки. Названия файлов содержат названия моделей соответствующих контроллеров (см. табл. 1).



#### Примечание:

Если расположение файла прошивки не было указано, то при нажатии кнопки **Прошить** откроется окно с сообщением о том, что файл прошивки не определен и на панели **Файлы прошивок** название модели контроллера будет выделено красным цветом:





2. Для начала загрузки ПО в контроллеры нажмите кнопку **Прошить**. В столбце **Выполнение команды** будет отображаться количество загруженных в память контроллера байт. При удачном завершении процесса в столбце **Выполнение команды** появится текст **Загрузка прошивки - ОК**.



### **Внимание!**

Операция обновления прошивки контроллера завершится через 1 минуту после появления сообщения **Загрузка прошивки - ОК** в столбце **Выполнение команды**

| Модель                                  | Текущий IP-адрес | Выполнение команды     | Версия ПО | Заводской IP-адрес |
|---|------------------|------------------------|-----------|--------------------|
| СТ/L04, контроллер двустороннего зам... | 172.17.1.130     | Загрузка прошивки - ОК |           |                    |
| СТ/L04, контроллер турникета с УИ       | 172.17.1.127     | Загрузка прошивки - ОК |           |                    |
| СТ/L04, ЭП КТ02.3                       | 10.0.65.116      | Загрузка прошивки - ОК |           |                    |
| Контроллер замка PERCo-CL05             | 172.17.1.129     | Загрузка прошивки - ОК |           |                    |
| Контроллер регистрации PERCo-CR01       | 172.17.1.124     | Загрузка прошивки - ОК |           |                    |

3. Для проверки обновления версии прошивки запросите ее с помощью кнопки **Версии прошивок**. В столбце **Версия ПО** будет отображен номер новой версии прошивки:

| Модель                                  | Текущий IP-адрес | Выполнение команды   | Версия ПО | Заводской IP-адрес |
|---|------------------|----------------------|-----------|--------------------|
| СТ/L04, контроллер двустороннего зам... | 172.17.1.130     | Версия прошивки - ОК | 12.0.0.12 |                    |
| СТ/L04, контроллер турникета с УИ       | 172.17.1.127     | Версия прошивки - ОК | 12.0.0.12 |                    |
| СТ/L04, ЭП КТ02.3                       | 10.0.65.116      | Версия прошивки - ОК | 13.0.0.12 |                    |
| Контроллер замка PERCo-CL05             | 172.17.1.129     | Версия прошивки - ОК | 14.0.0.12 |                    |
| Контроллер регистрации PERCo-CR01       | 172.17.1.124     | Версия прошивки - ОК | 15.0.0.12 |                    |

4. Прошивка контроллеров закончена.

## **4 ФОРМАТИРОВАНИЕ И ЗАГРУЗКА ДАННЫХ**

В некоторых случаях после прошивки контроллеров может понадобится произвести форматирование внутренней памяти контроллеров. Для некоторых типов контроллеров после форматирования необходимо будет произвести загрузку в память контроллера файлов Web-интерфейса и шрифтов (см. табл. 2).

**Таблица 2. Дополнительные действия после прошивки контроллеров**

| Модель контроллера   | Обновление прошивки                                  | Форматирование (см. 4.1) | Необходима загрузка файлов Web-интерфейса (см. 4.2) | Необходима загрузка шрифтов (см. 4.3) |
|--|--|--------------------------|---|---------------------------------------|
| <b>PERCo-CL05 (CL05.1), PERCo-CT/L04 (CT/L04.1)</b><br>встроенные контроллеры ЭП<br><b>PERCo-CT03 (CT03.1)</b> | с версии младше х.х.х.12 до версии х.х.х.12 и старше | да                       | да  | нет                                   |
|  | с версии х.х.х.12 до старшей                         | да                       | да  | нет                                   |
|  |  | нет                      |   |                                       |
| <b>PERCo-CR01 LICON</b>  | любое  | да                       | да  | да                                    |
|  |  | нет                      | нет   | нет                                   |
| Другие   | любое  | да                       | нет   | нет                                   |
|  |  | нет                      |   |                                       |

## 4.1 Форматирование контроллеров



### Внимание!

При форматировании из контроллеров будут удалены конфигурация, список карт доступа и данные журнала событий.

Для начала форматирования всех контроллеров, отображенных в рабочей области программы, нажмите кнопку **Форматировать**. При успешном завершении процесса в строке с названием контроллера в столбце **Выполнение команды** появится сообщение **OK - Форматирование контроллера**.

| Модель                                  | Текущий IP-адрес | Выполнение команды              | Версия ПО | Заводской IP-адрес |
|---|------------------|---------------------------------|-----------|--------------------|
| СТ/L04, контроллер двустороннего зам... | 172.17.1.130     | OK - Форматирование контроллера | 12.0.0.12 |                    |
| СТ/L04, контроллер турникета с УИ       | 172.17.1.127     | OK - Форматирование контроллера | 12.0.0.12 |                    |
| СТ/L04, ЭП КТ02.3                       | 10.0.65.116      | OK - Форматирование контроллера | 13.0.0.12 |                    |
| Контроллер замка PERCo-CL05             | 172.17.1.129     | OK - Форматирование контроллера | 14.0.0.12 |                    |
| Контроллер регистрации PERCo-CR01       | 172.17.1.124     | OK - Форматирование контроллера | 15.0.0.12 |                    |
|   |                  |                                 |           |                    |

## 4.2 Загрузка файлов Web-интерфейса (для PERCo-CT/L04, PERCo-CT/L04.1, PERCo-CR01, PERCo-CL05, а также встроенных контроллеров ЭП PERCo-CT03 и PERCo-CT03.1)



### Внимание!

Для контроллеров **PERCo-CT/L04**. Если произведено обновление прошивки с версии x.x.x.12 до старшей, и не проводилось форматирование, то перед загрузкой файла Web-интерфейса необходимо нажать кнопку **Удалить** на панели **Локализованные данные Web-интерфейса** для удаления старых версий файла из памяти контроллеров.

1. На панели **Локализованные данные Web-интерфейса** укажите расположение файла данных Web-интерфейса. Для этого нажмите кнопку **...** слева от соответствующих полей и укажите расположение файлов Web-интерфейса на диске компьютера. Файлы Web-интерфейса находятся в папке \*\\Прошивки. В названии файла указан язык интерфейса (см. табл. 3).

Таблица 3. Название файлов Web-интерфейса

| Модель контроллера   | Название файла прошивки | Язык интерфейса |
|--|-------------------------|-----------------|
| <b>PERCo-CR01 LICON</b>  | CR01_lang_ru_xx.bin     | русский         |
|  | CR01_lang_en_xx.bin     | английский      |
| <b>PERCo-CT/L04</b><br><b>PERCo-CL05</b><br><b>PERCo-KT0x.x</b><br><b>PERCo-KTC01.x</b><br><b>PERCo-KR05.x</b> | lang_ru_xx.bin          | русский         |
|  | lang_en_xx.bin          | английский      |
|  | lang_de_xx.bin          | немецкий        |

- Нажмите кнопку **Передать** на панели **Локализованные данные Web-интерфейса**. При успешном завершении процесса в строке с названием контроллера в столбце **Выполнение команды** появится сообщение **Загрузка данных WEB-интерфейса - ОК**.
- При необходимости тем же образом загрузите второй язык Web-интерфейса.

| Модель                                  | Текущий IP-адрес | Выполнение команды                  | Версия ПО | Заводской IP-адрес |
|---|------------------|-------------------------------------|-----------|--------------------|
| СТ/L04, контроллер двустороннего зам... | 172.17.1.130     | Загрузка данных WEB-интерфейса - ОК | 12.0.0.12 |                    |
| СТ/L04, контроллер турникета с УИ       | 172.17.1.127     | Загрузка данных WEB-интерфейса - ОК | 12.0.0.12 |                    |
| СТ/L04, ЗП КТ02.3                       | 10.0.65.116      | Загрузка данных WEB-интерфейса - ОК | 13.0.0.12 |                    |
| Контроллер замка PERCo-CL05             | 172.17.1.129     | Загрузка данных WEB-интерфейса - ОК | 14.0.0.12 |                    |
| Контроллер регистрации PERCo-CR01       | 172.17.1.124     | Загрузка данных WEB-интерфейса - ОК | 15.0.0.12 |                    |

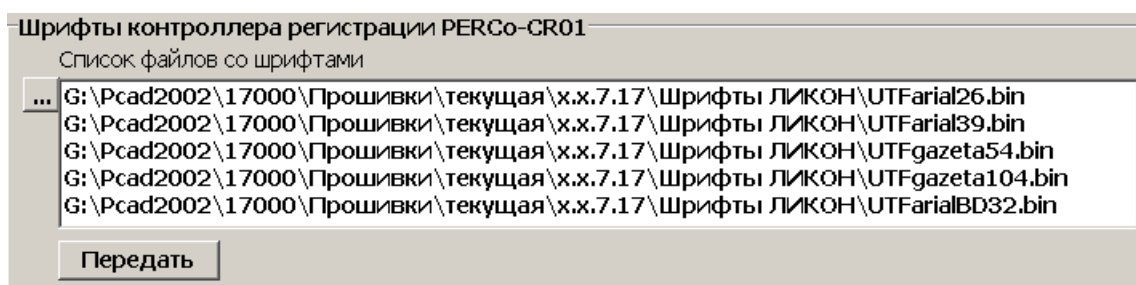
### 4.3 Загрузка шрифтов для PERCo-CR01(CR01.2) LICON



#### Примечание:

Загрузка шрифтов необходима только для контроллеров *PERCo-CR01 LICON* (*PERCo-CR01.2 LICON*) после их форматирования.

- Удалить контроллеры других типов из списка контроллеров в рабочей области программы. Для этого выделите эти контроллеры и нажмите кнопку панели инструментов. Выделенные контроллеры будут удалены.



- На панели **Шрифты** укажите расположение файлов шрифтов. Для этого нажмите кнопку слева от поля **Список файлов с шрифтами** и укажите расположение папки с файлами шрифтов (UTFarial26.bin, UTFarial39.bin, UTFgazeta54.bin, UTFgazeta104.bin, UTFariaBD32.bin) на диске компьютера. Файлы шрифтов находятся в папке \*\\Прошивки.
- Нажмите кнопку **Передать** на панели **Шрифты**. При успешной загрузке каждого шрифта в контроллер выводится окно **Сообщение**. Для закрытия каждого такого окна нажмите в нем кнопку **ОК**. По окончании передачи четвертого шрифта появится сообщение об успешном завершении загрузки необходимых шрифтов. В рабочей области программы в столбце **Выполнение команды** появится сообщение **Загрузка шрифтов – ОК**.
- Форматирование и загрузка данных закончена.



#### Примечание:

После форматирования в контроллеры необходимо передать конфигурацию и списки карт.

## **ООО «ПЭРКо»**

Call-центр: 8-800-333-52-53 (бесплатно)  
Тел.: (812) 247-04-57

Почтовый адрес:  
194021, Россия, Санкт-Петербург,  
Политехническая улица, дом 4, корпус 2

Техническая поддержка:  
Call-центр: 8-800-775-37-05 (бесплатно)  
Тел.: (812) 247-04-55

**system@perco.ru** - по вопросам обслуживания электроники  
систем безопасности

**turnstile@perco.ru** - по вопросам обслуживания турникетов и  
ограждений

**locks@perco.ru** - по вопросам обслуживания замков

**soft@perco.ru** - по вопросам технической поддержки  
программного обеспечения

**www.perco.ru**



[www.perco.ru](http://www.perco.ru)

тел: 8 (800) 333-52-53